

## نحوه استفاده از نرم افزار KDT PRO DEVICE MANAGER

نرم افزار مدیریت دستگاه های کی دی تی روی کامپیوتر های شخصی میباشد .

برای دانلود وارد سایت کی دی تی میشوید ازبخش دانلودها آن را دریافت کرده و روی سیستم کامپیوتر خود نصب مینماییم



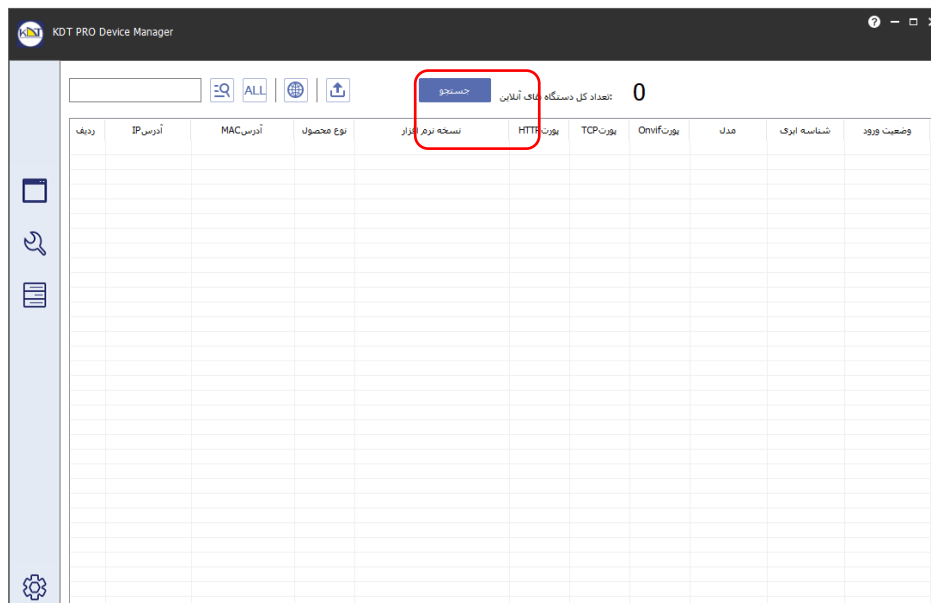
کلیک کنید

بر روی آیکون نرم افزار

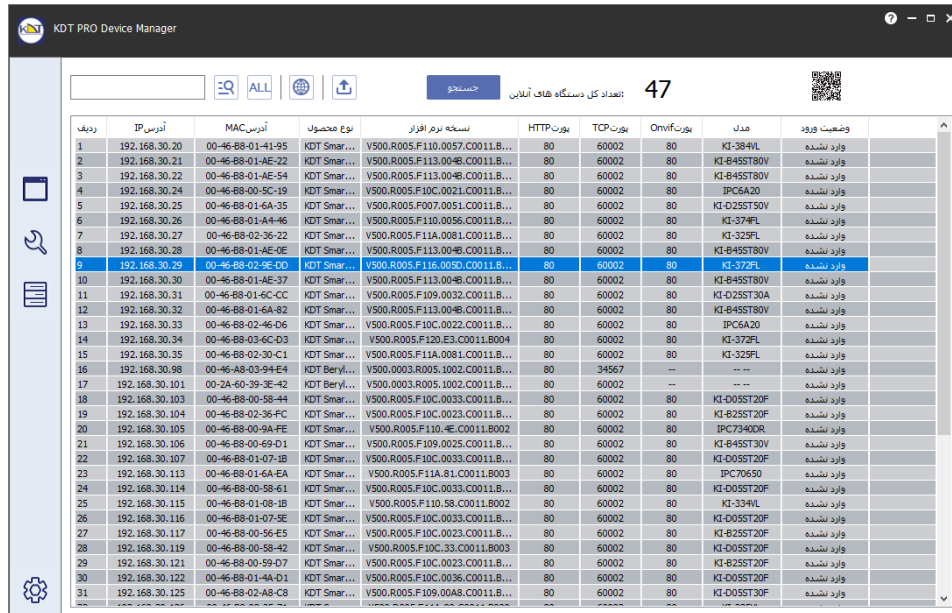


۱ - با انتخاب این گزینه وارد صفحه اطلاعات دستگاه میشویم .

بر روی گزینه "جستجو" کلیک کنید تا تمام دوربین ها و دستگاه های KDT موجود در شبکه محلی را پیدا کند.

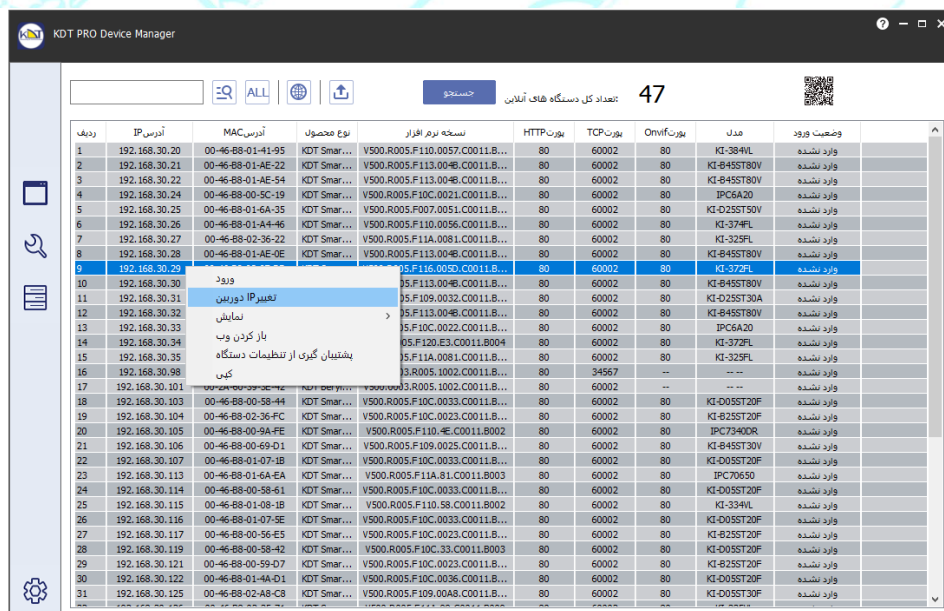


دوربین یا دستگاهی که قصد اعمال تغییرات را روی آن دارید انتخاب کنید



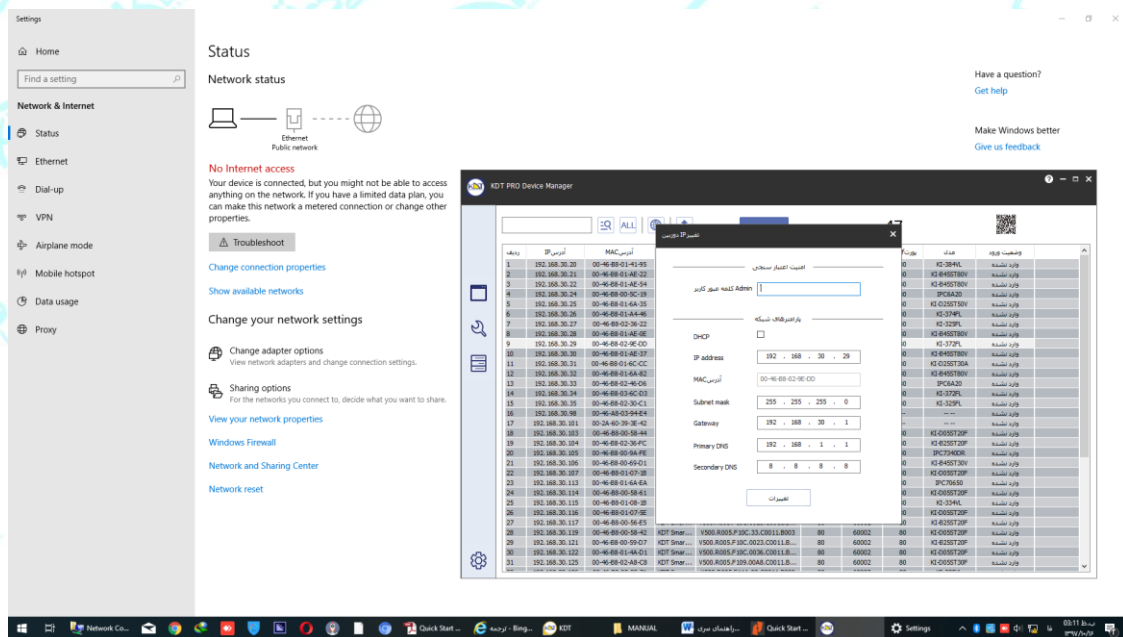
ردیف	آدرس IP	آدرس MAC	نوع محصول	نسخه نرم افزار	پورت HTTP	پورت TCP	پورت Omvif	مدل	وضعیت ورود
1	192.168.30.20	00-46-88-01-41-95	KDT Smar...	V500.R005.F110.0057.C0011.B...	80	60002	80	KI-384VL	وارد نشده
2	192.168.30.21	00-46-88-01-AE-22	KDT Smar...	V500.R005.F113.0048.C0011.B...	80	60002	80	KI-845ST80V	وارد نشده
3	192.168.30.22	00-46-88-01-AE-54	KDT Smar...	V500.R005.F113.0048.C0011.B...	80	60002	80	KI-845ST80V	وارد نشده
4	192.168.30.24	00-46-88-00-5C-19	KDT Smar...	V500.R005.F10C.0021.C0011.B...	80	60002	80	IPC6A20	وارد نشده
5	192.168.30.25	00-46-88-01-6A-35	KDT Smar...	V500.R005.F007.0051.C0011.B...	80	60002	80	KI-025ST30V	وارد نشده
6	192.168.30.26	00-46-88-01-A4-46	KDT Smar...	V500.R005.F110.0056.C0011.B...	80	60002	80	KI-374FL	وارد نشده
7	192.168.30.27	00-46-88-02-36-22	KDT Smar...	V500.R005.F11A.0081.C0011.B...	80	60002	80	KI-323FL	وارد نشده
8	192.168.30.28	00-46-88-01-AE-0E	KDT Smar...	V500.R005.F113.0048.C0011.B...	80	60002	80	KI-845ST80V	وارد نشده
9	192.168.30.29	00-46-88-02-9E-00	KDT Smar...	V500.R005.F116.0050.C0011.B...	80	60002	80	KI-372FL	وارد نشده
10	192.168.30.30	00-46-88-01-AE-37	KDT Smar...	V500.R005.F113.0048.C0011.B...	80	60002	80	KI-845ST80V	وارد نشده
11	192.168.30.31	00-46-88-01-6C-CC	KDT Smar...	V500.R005.F109.0032.C0011.B...	80	60002	80	KI-025ST30A	وارد نشده
12	192.168.30.32	00-46-88-01-6A-82	KDT Smar...	V500.R005.F113.0048.C0011.B...	80	60002	80	KI-845ST80V	وارد نشده
13	192.168.30.33	00-46-88-02-46-D6	KDT Smar...	V500.R005.F10C.0022.C0011.B...	80	60002	80	IPC6A20	وارد نشده
14	192.168.30.34	00-46-88-03-6D-C3	KDT Smar...	V500.R005.F120.E3.C0011.B004	80	60002	80	KI-372FL	وارد نشده
15	192.168.30.35	00-46-88-02-30-C1	KDT Smar...	V500.R005.F11A.0081.C0011.B...	80	60002	80	KI-323FL	وارد نشده
16	192.168.30.98	00-46-88-03-94-E4	KDT Beryl...	V500.0003.R005.1002.C0011.B...	80	34567	--	---	وارد نشده
17	192.168.30.101	00-2A-60-39-3E-42	KDT Beryl...	V500.0003.R005.1002.C0011.B...	80	60002	--	---	وارد نشده
18	192.168.30.103	00-46-88-00-58-44	KDT Smar...	V500.R005.F10C.0033.C0011.B...	80	60002	80	KI-005ST20F	وارد نشده
19	192.168.30.104	00-46-88-02-36-FC	KDT Smar...	V500.R005.F10C.0023.C0011.B...	80	60002	80	KI-825ST20F	وارد نشده
20	192.168.30.105	00-46-88-00-9A-FE	KDT Smar...	V500.R005.F110.4E.C0011.B002	80	60002	80	IPC7340DR	وارد نشده
21	192.168.30.106	00-46-88-00-69-D1	KDT Smar...	V500.R005.F109.0025.C0011.B...	80	60002	80	KI-845ST30V	وارد نشده
22	192.168.30.107	00-46-88-01-07-1B	KDT Smar...	V500.R005.F10C.0033.C0011.B...	80	60002	80	KI-005ST20F	وارد نشده
23	192.168.30.113	00-46-88-01-6A-EA	KDT Smar...	V500.R005.F11A.81.C0011.B003	80	60002	80	IPC70650	وارد نشده
24	192.168.30.114	00-46-88-00-58-61	KDT Smar...	V500.R005.F10C.0033.C0011.B...	80	60002	80	KI-005ST20F	وارد نشده
25	192.168.30.115	00-46-88-01-08-1B	KDT Smar...	V500.R005.F110.58.C0011.B002	80	60002	80	KI-334VL	وارد نشده
26	192.168.30.116	00-46-88-01-07-5E	KDT Smar...	V500.R005.F10C.0033.C0011.B...	80	60002	80	KI-005ST20F	وارد نشده
27	192.168.30.117	00-46-88-00-56-65	KDT Smar...	V500.R005.F10C.0023.C0011.B...	80	60002	80	KI-825ST20F	وارد نشده
28	192.168.30.119	00-46-88-00-58-42	KDT Smar...	V500.R005.F10C.33.C0011.B003	80	60002	80	KI-005ST20F	وارد نشده
29	192.168.30.121	00-46-88-00-59-D7	KDT Smar...	V500.R005.F10C.0023.C0011.B...	80	60002	80	KI-825ST20F	وارد نشده
30	192.168.30.122	00-46-88-01-4A-D1	KDT Smar...	V500.R005.F10C.0036.C0011.B...	80	60002	80	KI-005ST20F	وارد نشده
31	192.168.30.125	00-46-88-02-A8-C8	KDT Smar...	V500.R005.F109.00A8.C0011.B...	80	60002	80	KI-005ST30F	وارد نشده

• بر روی IP که انتخاب کردید کلیک راست کنید و بر روی گزینه "تغییر IP دوربین" کلیک کنید.



ردیف	آدرس IP	آدرس MAC	نوع محصول	نسخه نرم افزار	پورت HTTP	پورت TCP	پورت Omvif	مدل	وضعیت ورود
1	192.168.30.20	00-46-88-01-41-95	KDT Smar...	V500.R005.F110.0057.C0011.B...	80	60002	80	KI-384VL	وارد نشده
2	192.168.30.21	00-46-88-01-AE-22	KDT Smar...	V500.R005.F113.0048.C0011.B...	80	60002	80	KI-845ST80V	وارد نشده
3	192.168.30.22	00-46-88-01-AE-54	KDT Smar...	V500.R005.F113.0048.C0011.B...	80	60002	80	KI-845ST80V	وارد نشده
4	192.168.30.24	00-46-88-00-5C-19	KDT Smar...	V500.R005.F10C.0021.C0011.B...	80	60002	80	IPC6A20	وارد نشده
5	192.168.30.25	00-46-88-01-6A-35	KDT Smar...	V500.R005.F007.0051.C0011.B...	80	60002	80	KI-025ST30V	وارد نشده
6	192.168.30.26	00-46-88-01-A4-46	KDT Smar...	V500.R005.F110.0056.C0011.B...	80	60002	80	KI-374FL	وارد نشده
7	192.168.30.27	00-46-88-02-36-22	KDT Smar...	V500.R005.F11A.0081.C0011.B...	80	60002	80	KI-323FL	وارد نشده
8	192.168.30.28	00-46-88-01-AE-0E	KDT Smar...	V500.R005.F113.0048.C0011.B...	80	60002	80	KI-845ST80V	وارد نشده
9	192.168.30.29	00-46-88-02-9E-00	KDT Smar...	V500.R005.F116.0050.C0011.B...	80	60002	80	KI-372FL	وارد نشده
10	192.168.30.30	00-46-88-01-AE-37	KDT Smar...	V500.R005.F113.0048.C0011.B...	80	60002	80	KI-845ST80V	وارد نشده
11	192.168.30.31	00-46-88-01-6C-CC	KDT Smar...	V500.R005.F109.0032.C0011.B...	80	60002	80	KI-025ST30A	وارد نشده
12	192.168.30.32	00-46-88-01-6A-82	KDT Smar...	V500.R005.F113.0048.C0011.B...	80	60002	80	KI-845ST80V	وارد نشده
13	192.168.30.33	00-46-88-02-46-D6	KDT Smar...	V500.R005.F10C.0022.C0011.B...	80	60002	80	IPC6A20	وارد نشده
14	192.168.30.34	00-46-88-03-6D-C3	KDT Smar...	V500.R005.F120.E3.C0011.B004	80	60002	80	KI-372FL	وارد نشده
15	192.168.30.35	00-46-88-02-30-C1	KDT Smar...	V500.R005.F11A.0081.C0011.B...	80	60002	80	KI-323FL	وارد نشده
16	192.168.30.98	00-46-88-03-94-E4	KDT Beryl...	V500.0003.R005.1002.C0011.B...	80	34567	--	---	وارد نشده
17	192.168.30.101	00-2A-60-39-3E-42	KDT Beryl...	V500.0003.R005.1002.C0011.B...	80	60002	--	---	وارد نشده
18	192.168.30.103	00-46-88-00-58-44	KDT Smar...	V500.R005.F10C.0033.C0011.B...	80	60002	80	KI-005ST20F	وارد نشده
19	192.168.30.104	00-46-88-02-36-FC	KDT Smar...	V500.R005.F10C.0023.C0011.B...	80	60002	80	KI-825ST20F	وارد نشده
20	192.168.30.105	00-46-88-00-9A-FE	KDT Smar...	V500.R005.F110.4E.C0011.B002	80	60002	80	IPC7340DR	وارد نشده
21	192.168.30.106	00-46-88-00-69-D1	KDT Smar...	V500.R005.F109.0025.C0011.B...	80	60002	80	KI-845ST30V	وارد نشده
22	192.168.30.107	00-46-88-01-07-1B	KDT Smar...	V500.R005.F10C.0033.C0011.B...	80	60002	80	KI-005ST20F	وارد نشده
23	192.168.30.113	00-46-88-01-6A-EA	KDT Smar...	V500.R005.F11A.81.C0011.B003	80	60002	80	IPC70650	وارد نشده
24	192.168.30.114	00-46-88-00-58-61	KDT Smar...	V500.R005.F10C.0033.C0011.B...	80	60002	80	KI-005ST20F	وارد نشده
25	192.168.30.115	00-46-88-01-08-1B	KDT Smar...	V500.R005.F110.58.C0011.B002	80	60002	80	KI-334VL	وارد نشده
26	192.168.30.116	00-46-88-01-07-5E	KDT Smar...	V500.R005.F10C.0033.C0011.B...	80	60002	80	KI-005ST20F	وارد نشده
27	192.168.30.117	00-46-88-00-56-65	KDT Smar...	V500.R005.F10C.0023.C0011.B...	80	60002	80	KI-825ST20F	وارد نشده
28	192.168.30.119	00-46-88-00-58-42	KDT Smar...	V500.R005.F10C.33.C0011.B003	80	60002	80	KI-005ST20F	وارد نشده
29	192.168.30.121	00-46-88-00-59-D7	KDT Smar...	V500.R005.F10C.0023.C0011.B...	80	60002	80	KI-825ST20F	وارد نشده
30	192.168.30.122	00-46-88-01-4A-D1	KDT Smar...	V500.R005.F10C.0036.C0011.B...	80	60002	80	KI-005ST20F	وارد نشده
31	192.168.30.125	00-46-88-02-A8-C8	KDT Smar...	V500.R005.F109.00A8.C0011.B...	80	60002	80	KI-005ST30F	وارد نشده

پس از وارد کردن پسورد admin میتوانید تمام پارامتر های network را تغییر بدهید.



**توجه:**

لطفا تنظیمات network را با دقت زیاد تغییر بدهید و مطمئن شوید با دیگر دوربین ها یا تجهیزات موجود در شبکه در تداخل نباشد.

- باز کردن وب : با انتخاب این گزینه میتوانید وارد صفحه وب دستگاه یا دوربین شوید .
- پشتیبان گیری از تنظیمات دستگاه : برای پشتیبان گیری از تنظیمات میتوانیم از این گزینه استفاده کنیم .
- کپی : برای کپی کردن هر کدام از آیتم هایی که در جدول برای هر دستگاه مشاهده میکنید ، میشود از این گزینه استفاده کرد .



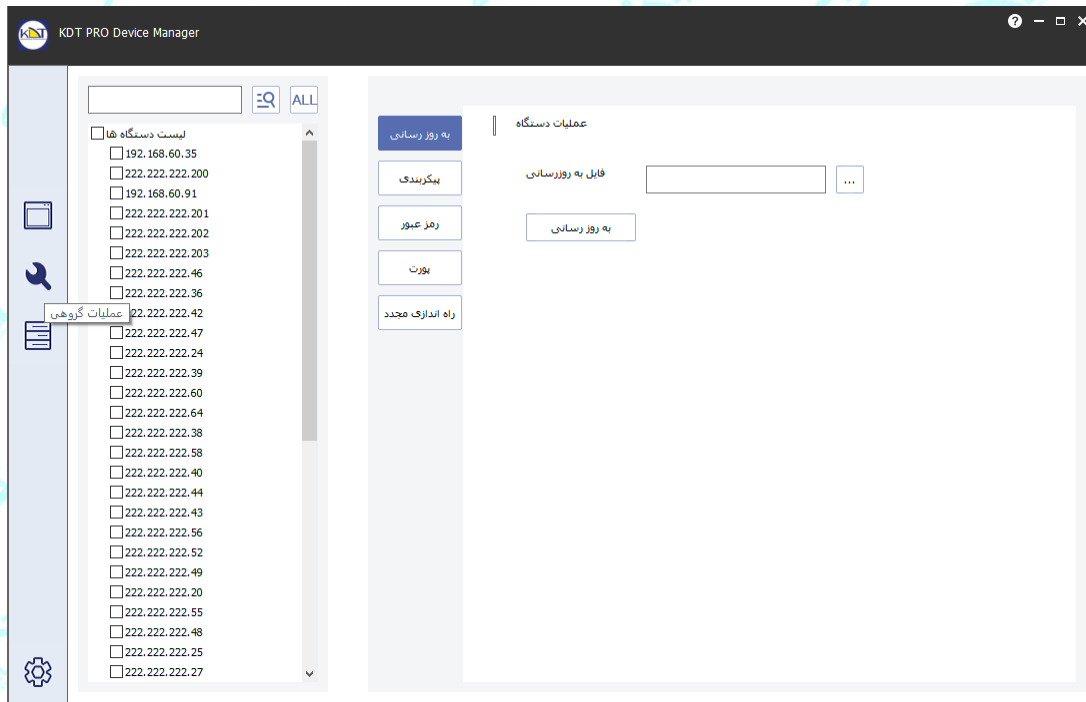
۲ - با انتخاب وارد صفحه عملیات گروهی میشویم .

در این صفحه میتوانیم تنظیماتی مربوط به روز رسانی ، پیکربندی، پورت و راه اندازی مجدد را انجام دهیم .

برای به روز رسانی نرم افزار های دوربین و دستگاه کی دی تی در این بخش میتوانیم با انتخاب

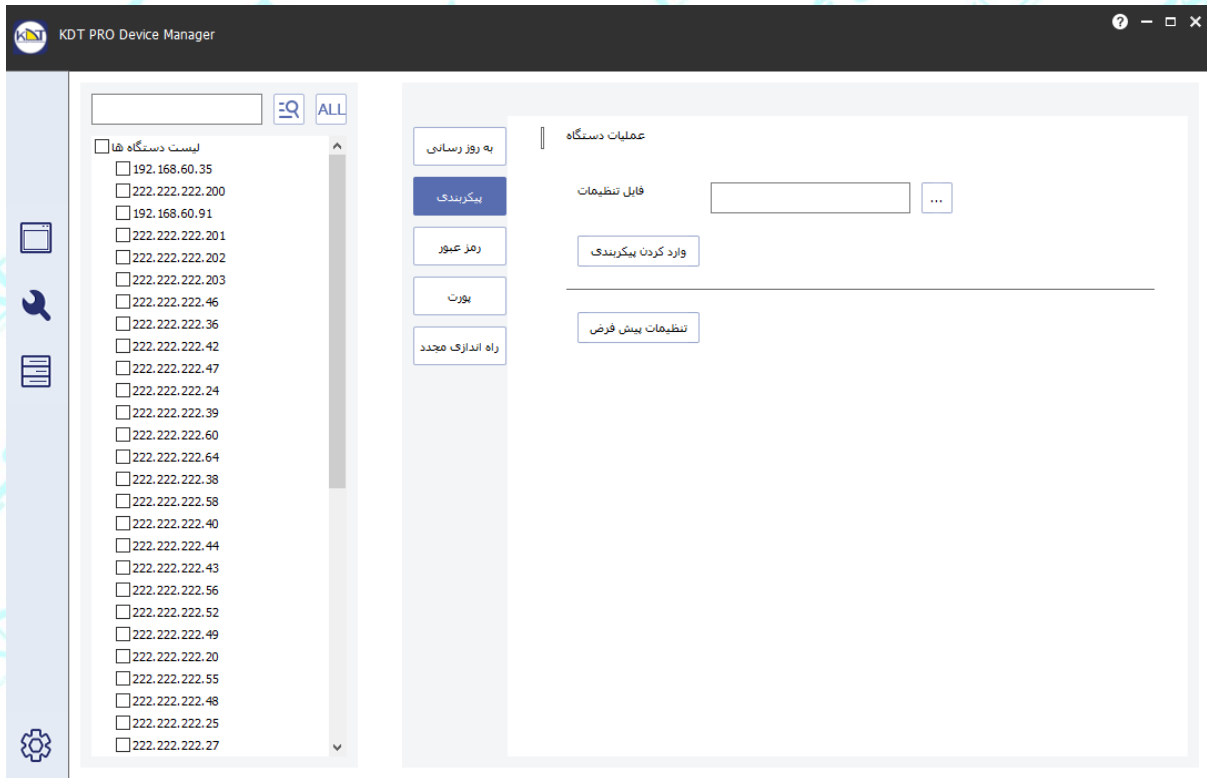
به روز رسانی

وارد بخش به روز رسانی نرم افزار شویم . در صفحه باز شده با انتخاب دوربین یا دستگاه مورد نظر و انتخاب فایل UPF . از داخل کامپیوتر و انتخاب گزینه به روز رسانی از شما نام کاربری دستگاه و رمز عبور را میخواهد که زمانی که نام کاربری و رمز عبور را وارد نمایید به روز رسانی انجام میشود . در پایان دستگاه و دوربین مجدداً راه اندازی میشوند .



وقتی بخواهیم دستگاه را به تنظیمات پیش فرض برگردانیم و یا اینکه تنظیماتی که از روی دستگاه های

دیگر کپی کرده ایم را روی این دستگاه نیز اجرا نماییم از گزینه **بک‌آپ** استفاده میکنیم. و وارد صفحه مربوطه میشویم.



با انتخاب فایل OSI. میتوانیم تنظیمات یک دستگاه دیگر را روی دستگاه مورد نظر اجرا نماییم .  
و با انتخاب گزینه تنظیمات پیش فرض تمام تنظیمات دستگاه به حالتی که در کارخانه تنظیم شده است بر میگردد .

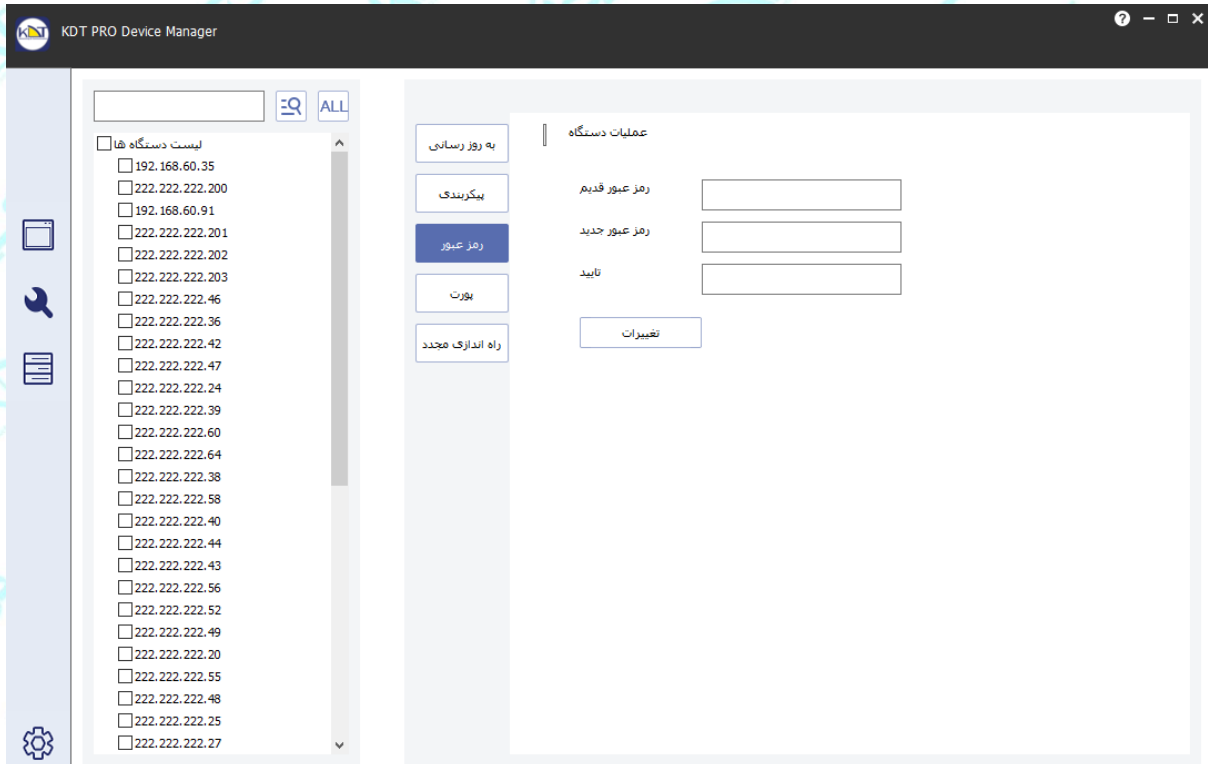
نکته : بهتر بعد از هر بار آپدیت کردن دستگاه را به تنظیمات پیش فرض برگردانیم .

رمز عبور

وارد صفحه تغییرات رمز دستگاه

اگر بخواهیم رمز عبور را تغییر دهیم با انتخاب

میشویم .

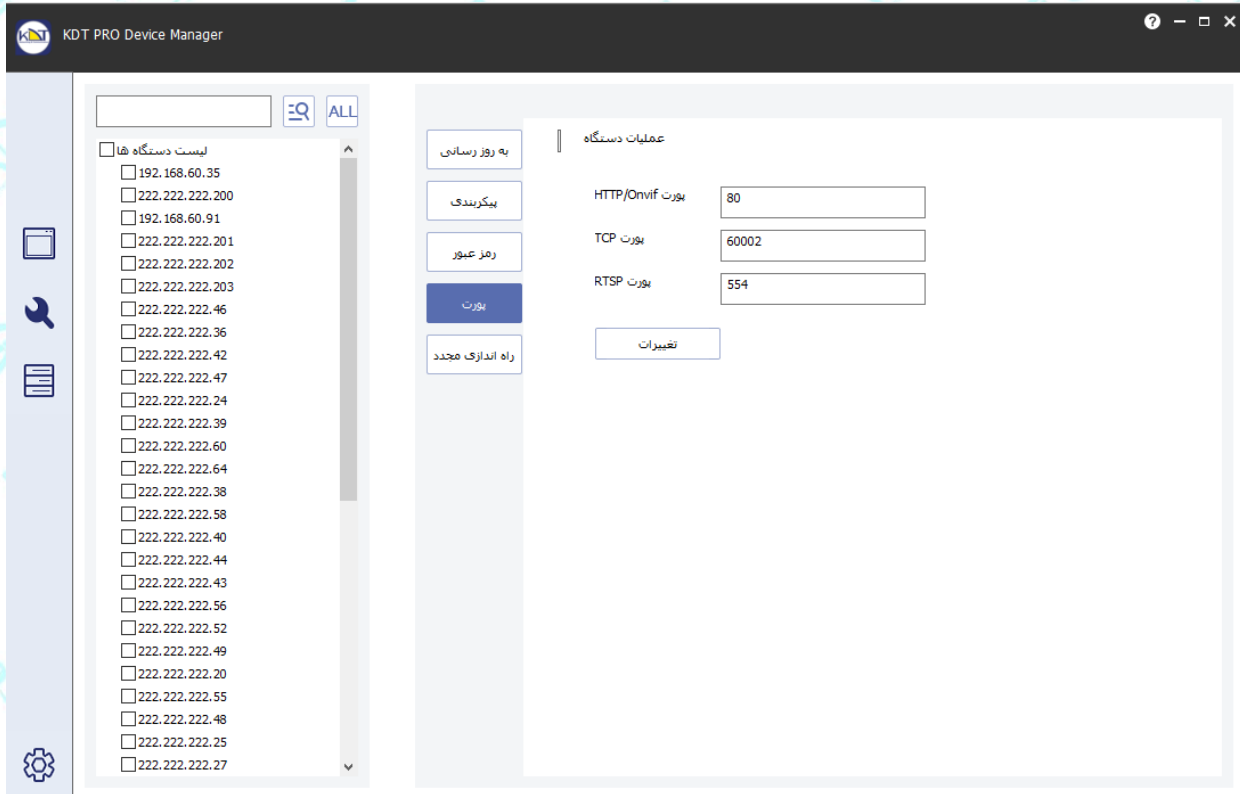


پورت

وارد صفحه تنظیمات مربوط به

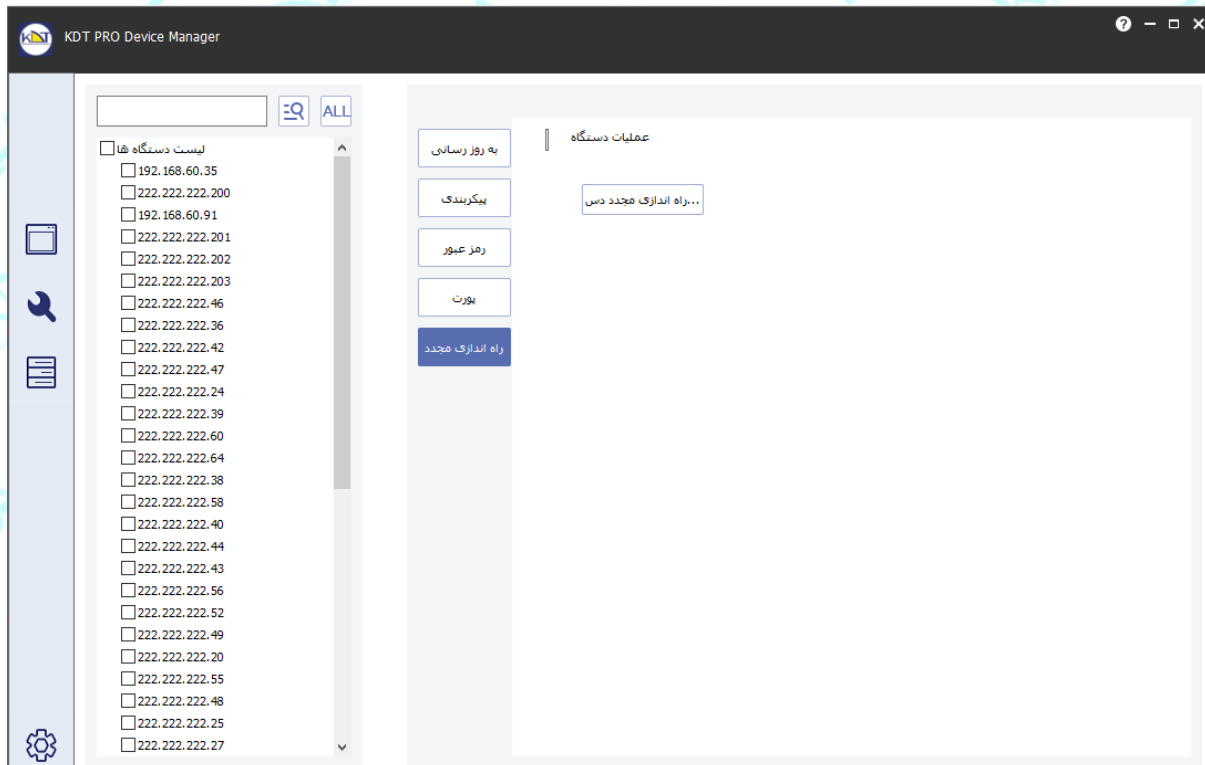
برای ایجاد تغییر در پورت های دستگاه مورد نظر با انتخاب

پورت ها میشویم و میتوانیم تغییرات مورد نظر را انجام دهیم .

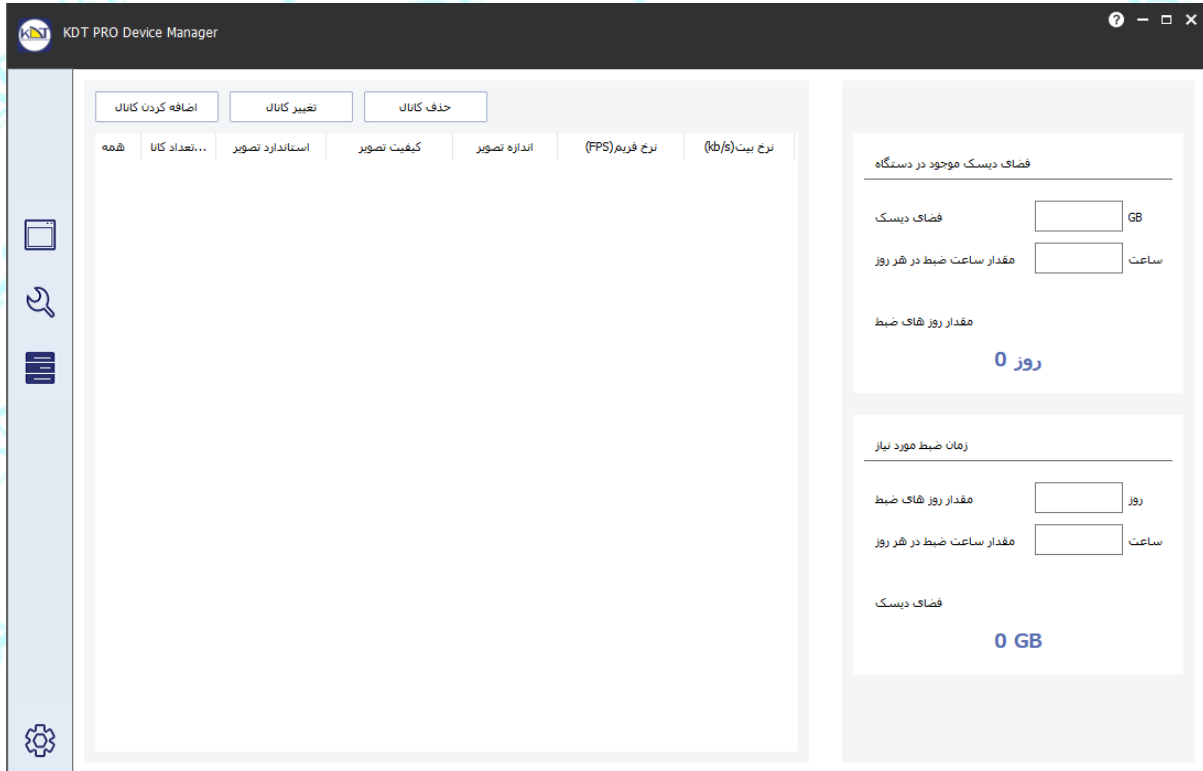




با انتخاب **راه اندازی مجدد** وارد صفحه راه اندازی مجدد دستگاه می‌شویم و میتوانیم با انتخاب دستگاه مورد نظر آنرا مجدداً راه اندازی کنیم .



۳ - با انتخاب گزینه  وارد صفحه تنظیمات محاسبه ظرفیت هارد میشویم .



در این صفحه میتوانیم ظرفیت هارد مورد استفاده در داخل پروژه را محاسبه نماییم .

به این صورت که با انتخاب گزینه اضافه کردن کانال وارد صفحه زیر میشویم

افزافه کردن کانال

تعداد کانال ها

استاندارد تصویر  PAL  NTSC

کیفیت تصویر

اندازه تصویر

نرخ فریم(FPS)

نرخ بیت(kb/s)

برای اضافه کردن دوربین های پروژه در این صفحه باید مشخصات هر دوربین را وارد نماییم و بعد اضافه کردن کانال را میزنیم .

پس از اضافه کردن تمام دوربین های پروژه در صفحه زیر در قسمت زمان ضبط مورد نیاز با وارد کردن مقدار روزهای مورد نیاز برای ضبط و همچنین ساعات ضبط در هر روز ظرفیت هارد مورد نیاز پروژه ارزیابی میشود .

### فضای دیسک موجود در دستگاه

---

فضای دیسک	<input type="text"/>	GB
مقدار ساعت ضبط در هر روز	<input type="text"/>	ساعت
مقدار روز های ضبط	<b>روز 0</b>	

### زمان ضبط مورد نیاز

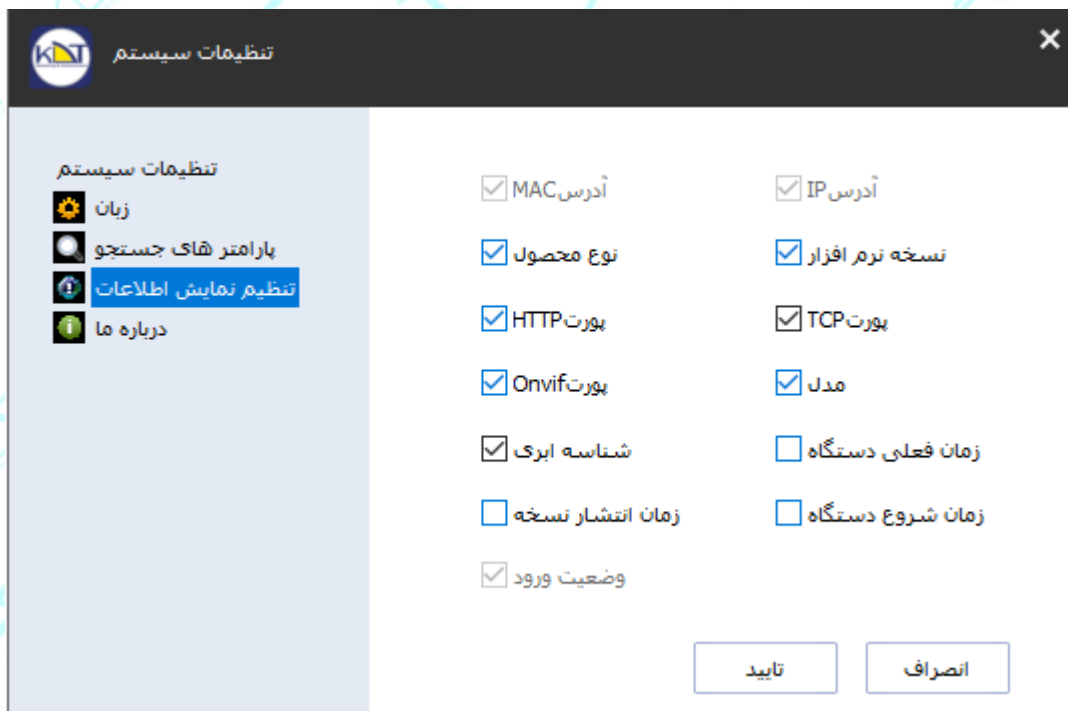
---

مقدار روز های ضبط	<input type="text"/>	روز
مقدار ساعت ضبط در هر روز	<input type="text"/>	ساعت
فضای دیسک	<b>0 GB</b>	

همچنین در فضای دیسک موجود در دستگاه با وارد کردن ظرفیت هاردهای موجود در پروژه و ساعات ضبط در هر روز میتوانیم تعداد روزهایی که با این ظرفیت هارد میتوانیم ضبط را انجام دهیم به ما نشان میدهد .

در صفحه محاسبه ظرفیت هارد میتوانیم کانالی را که اضافه کرده ایم را حذف و یا اینکه روی آن تغییراتی را انجام دهیم .

۴ - با انتخاب گزینه  وارد صفحه تنظیمات سیستم میشویم .



که در این صفحه تنظیماتی مربوط به زبان برنامه ، پارامترهای جستجو ، تنظیم نمایش اطلاعات را میتوانیم انجام دهیم .